



TOIMINTA- JA TALOUSSUUNNITELMA 2021

ESLUn alueella on

- 29 kuntaa
- 1,7 milj. asukasta
- 3 500 urheiluseuraa
- 150 000 vapaaehtoista seuratoimijaa



ESLU - Liikunnan ja urheilun laadukain asiantuntija alueellaan

Etelä-Suomen Liikunta ja Urheilu ry, ESLU on monipuolinen vuonna 1993 perustettu yli laji- ja kuntarajojen toimiva seura- ja liikuntatoiminnan edistäjä ja yhteistyön koordinoija. ESLU kehittää toimintaansa tarpeiden mukaan toimien edunvalvonta-, koulutus-, yhteistyö-, kehitys- ja palveluorganisaationa. ESLU edistää seura- ja liikuntatoiminnan edellytyksiä kohtaamalla vuosittain yli 21 000 henkilöä.

Sisältö

Etelä-Suomen Liikunta ja Urheilu ry, ESLU	4
Koulutus	7
Seuratoiminta	9
Lasten ja nuorten liikunta	12
Aikuis- ja terveysliikunta	16
Markkinointi ja viestintä	18
Hallinto, henkilöstö ja talous	21

SYDÄMEN ASIANA HYVINVOINNIN EDISTÄMINEN LIIKUNNAN AVULLA

LIKUNNAN ALUEJÄRJESTÖT
Vaikuttaa, verkottaa, lisää osaamista ja päivittäistä liikettä.
Edistämme Liikkuvat-ohjelmien paikallista toteuttamista.

VARHAIS-KASVATUS **ALA-KOULUT** **YLÄ-KOULUT** **LUKIOT 2. ASTE** **KORKEA-KOULUT TYÖIKÄISET** **IKÄ-IHMISET**

LIKKUVA VARHAISKASVATUS **LIKKUVA KOULU** skolan i rörelse **LIVE LAUGH LOVE LEARN** Liikkuvat koulu **LIKKUVA AIKUISENEN** **IKILIIKKUJA**

Etelä-Suomen Liikunta ja Urheilu ry, ESLU



Etelä-Suomen Liikunta ja Urheilu ry, ESLU on monipuolinen yli laji- ja kuntarajojen toimiva seura- ja liikuntatoiminnan edistäjä ja yhteistyön koordinoija. ESLU kehittää toimintaansa alueellaan olevien tarpeiden mukaan toimien edunvalvonta-, koulutus-, yhteistyö-, kehitys- ja palveluorganisaationa. Painopisteitä ovat muun muassa seura- ja kansalaistoiminnan elinvoimaisuuden vahvistaminen sekä Liikkuvat-ohjelmien jalkautumisen tukeminen.

Yhteistyön lisääminen sekä liikunta- ja urheilutoimijoiden osaamisen kehittäminen ovat tärkeitä tehtäviä paikallistason toiminnan tukemisessa. ESLU tuottaa ja kehittää liikuntapalveluja laajan yhteistyöverkostonsa kanssa. Tärkeimpiä yhteistyötahoja ovat opetus- ja kulttuuriministeriö, muut Liikunnan aluejärjestöt, Olympiakomitea, lajiliitot, Etelä-Suomen aluehallintovirasto, Liikkuvat-ohjelmat sekä paikallistasolla liikunta- ja urheiluseurat ja kunnat. Lisäksi yhteistyötä tehdään jäsenjärjestöjen, muiden kansalaisjärjestöjen ja yhteistyökumppaneiden kanssa.

Toiminta-alue

ESLUn toiminta-alue muodostuu 29 eteläsuomalaisesta kunnasta, joissa asuu yhteensä noin 1,68 miljoonaa asukasta. Uudellamaalla asuu noin 30 prosenttia Suomen väestöstä. Ennusteen mukaan vuonna 2035 asukkaiden määrä lähenee jo kahta miljoonaa. ESLUn alueen kunnista suurin on noin 650 000 asukkaan Helsinki, joka on muuttoliikkeen vuoksi yksi Euroopan nopeimmin kasvavista kaupunkiseuduista. Jo Helsingissä on yli 100 000 vieraskielistä ja heidän määränsä kasvaa. ESLUn alueen moninaisuus asettaa haasteita toiminnallemme, koska alueemme kuntien toiminta ja toiminnot ovat hyvin erilaisia.

Yhteiskunnan muutokset asettavat myös seuratoiminnalle uusia haasteita. Vain viidesosa suomalaisista liikkuu riittävästi hyvinvoinnin ja terveyden kannalta. Tästä aiheutuu miljardiluokan kulut yhteiskunnalle. Summa kasvaa, koska lapset eivät liiku riittävästi ja työikäisten kunto uhkaa olla nykyistä heikompi.¹⁾

Yli kolmannes seuroista ja seuratoiminnan vapaaehtoisista toimii ESLUn alueella. Seuratoiminnan turvaamiseksi vapaaehtoistoiminta on saatava vetovoimaisemmaksi. Sitoutuminen toimintaan on muuttunut lyhytaikaisemmaksi, mikä aiheuttaa haasteita johtamiselle ja luo uutta koulutustarvetta. Lisäksi toiminnan tueksi tarvitaan palkattuja ammattilaisia seurakehitystyöhön. Seuroissa keskeisiä tulevaisuuden kehityssuuntia ovat muun muassa väestön ikääntyminen ja monikulttuuristuminen sekä terveys- ja hyvinvointitietoisuus²⁾. Seurojen elinvoimaisuuden tukemiseksi ESLU kouluttaa, kehittää ja konsultoi seuroja vastaamaan liikunnan ja urheilun yhä vaativampiin odotuksiin.

Metropolialueen erityispiirteet tuovat haasteita myös lasten ja nuorten liikunnan suunnittelu-, kehittämis- ja toteutustyöhön. Liikunnan määrän väheneminen, yksipuolistuminen ja harrastuskustannusten nousu ovat suuria haasteita liikkeen lisäämisen näkökulmasta. Tilastokeskuksen mukaan ESLUn alueella on noin 1 378 päiväkotia, 527 peruskoulua, 70 lukiota ja 38 toisen asteen oppilaitosta³⁾. ESLU tukee kuntien eri toimialoja jakamalla asiantuntijuuttaan liikunnan ja urheilun saralla.

Toiminnan seuranta ja arviointi

ESLUssa tehdään seuranta ja arviointia toiminnan kehittämiseksi ja vastuuvollisuuden täyttämiseksi. Seurannan mittareina ovat muun muassa toteutuneet koulutukset, webinaarit verkostotilaisuudet, kohtaamiset ja kontaktit sekä osallistujamäärät. Toimintaa tarkastellaan ja dokumentoidaan viikoittain järjestettävissä palavereissa, esimerkiksi tilaisuuksiin ilmoittautuneiden määrä ohjaa toimintaa.

Toimintamme laadun varmistamiseksi tilaisuuksista kerätään palautteita, joiden pohjalta kehitetään koulutusten, seminaarien ja verkostojen sisältöjä sekä tulevia tapahtumia. Palautteet välitetään myös kouluttajille ja asiantuntijoille, jotta heillä on mahdollisuus hyödyntää sitä tulevien tilaisuuksien ja oman osaamisen kehittämisessä.

Lisäksi jäsenkyselystä ja seuratuksimuksesta saatua tietoa hyödynnetään toiminnan kehittä-

tämisessä. Liikkumisen edistämisen ohjelmien kehittymistä paikallistasolla seurataan esimerkiksi Virveli-tietokantaa hyödyntäen. Viestinnässä tarkastellaan muun muassa sosiaalisen median julkaisujen kattavuutta, uutiskirjeiden tavoittavuutta ja näiden tuomia reaktioita.

Seurannalla ja arvioinnilla tarkastellaan ja varmistetaan toimintamme tehokkuutta ja tuloksellisuutta. Toimenpiteiden avulla havaitaan myös toiminnan vahvuudet ja kehittämiskohteet.

Toiminnassa huomioidaan myös koko yhteiskuntaa äkillisesti ravastelevat muutokset, esimerkiksi koronapandemian myötä tulleet rajoitukset ja vaaditut rajoituksen tilaisuuksien ja koulutusten järjestämisessä.

ESLU on metropolialueen liikunnan ja urheilun

**Seura- ja liikunta-
toiminnan edunvalvoja
sekä palvelujärjestö**

Verkostojen rakentaja

**Koulutustoiminnan
kehittäjä ja koordinoija**

Toiminnan strategiset tavoitteet

- **Metropolialueen hallinnon tärkein kumppani liikunnan ja urheilun asiantuntijapalveluissa**
- **Sidosryhmien tarpeiden tunnistaminen ja arkea helpottavien ratkaisujen tuottaminen**
- **Asiantuntija- ja vertaisverkostojen kehittäminen ja tukeminen**
- **Uusien trendien tunnistaminen sekä toiminnan jatkuva kehittäminen**

Vuosi 2019 lukuina



ESLUN
TILAISUUDET

386
tapahtumaa

17 747
osallistujaa

SEURATOIMINTA

169
tapahtumaa

1 562
osallistujaa

LASTEN JA
NUORTEN
LIIKUNTA

150
tapahtumaa

14 964
osallistujaa

AIKUIS- JA
TERVEYSLIIKUNTA

67
tapahtumaa

1 221
osallistujaa

Koulutus

Koulutustoiminta on ESLUn keskeinen tuki paikallistasolle. Keskeisenä painopisteenä on seura- ja kansalaistoiminnan elinvoimaisuuden vahvistaminen sekä Liikkuvat -ohjelmien jalkautumisen tukeminen.

ESLU kouluttaa, tukee sekä konsultoi toimijoita vastaamaan liikunnan ja urheilun yhä vaativampiin odotuksiin. Koulutusta järjestetään jokaisella ESLUn toimialalla; lasten ja nuorten liikunnassa, aikuis- ja terveysliikunnassa sekä seuratoiminnassa. Koulutuksia ja tapahtumia järjestetään avoimina, seminaareina sekä räätälöityinä tilauskoulutuksina. Tarjontaan on lisätty myös webinaarit ja hybridi-koulutukset (etäopiskelu, lähipäivät ja oppistehtävien yhdistelmä), joita kehitämme jatkuvasti.

Tavoitteenamme on laadukkaat tapahtumat ja koulutukset, joten kehitystyö on tärkeä osa myös ESLUn koulutustoimintaa. Kehitämme koulutusten aiheita ja räätälöimme sisältöjä muun muassa seuraamalla ajankohtaisia aiheita ja keräämällä koulutuspalautteita. ESLU on mukana Liikunnan aluejärjestöjen koulutustyöryhmässä, jonka perustehtävänä on koordinoita ja kehittää alueiden yhteistä koulutuskokonaisuutta.

ESLU toimii yhteistyökumppanina Rastor-instituutin liikunta- ja urheilualalle suunnatussa liiketalouden perustutkintokoulutuksessa Faros & Comin kanssa. Lisäksi teemme yhteistyötä alueella toimivien oppilaitosten kanssa muun muassa hankekumppanina ja tarjoamalla oppilaille työharjoittelupaikkoja.

Koulutustoiminta

TAVOITTEET

Alueella toimivien seurojen, kuntien ja muiden liikkumista edistävien tahojen osaaminen lisääntyy

ESLUn tunnettavuus asiantuntijaorganisaationa ja koulutusten järjestäjänä kasvaa

Webinaarit ja verkkokoulutukset vakiintuvat osaksi koulutustoimintaa

TOIMENPITEET

- Järjestämme koulutuksia, verkostotapaamisia, seminaareja, webinaareja ja koulutusprosesseja avoimena ja tilauksesta
- Tiedot koulutuksista, tilaisuuksista ja tapahtumista ovat saavutettavissa
- Viestimme avoimesti toiminnastamme ja olemme aktiivisesti yhteydessä kumppaneihimme
- Tiedotamme aktiivisesti koulutuksista ja tilaisuuksista eri kanavissa (esimerkiksi Etelätuuli-verkkolehti, jäsentiedote, verkkosivut, markkinointiviestintä, sosiaalinen media, aluetiedotteet varhaiskasvatukseen, perusopetukseen ja toiselle asteelle)
- Kartoitetaan ja selvitetään toimivia työkalua webinaarien järjestämiseen, verkkokoulutusten kehittämiseen ja koulutuspalautteiden antoon

Valmentaja- ja ohjaajakoulutus (VOK) VOK-1-koulutuskokonaisuus

Kannustava valmentaja ja ohjaaja

Ihmisen elinjärjestelmät ja harjoittelu

Oppiminen ja opettaminen harjoitustilanteessa

Liikunnallinen ja urheilullinen elämäntapa

Fyysinen harjoittelu

Harjoittelun suunnittelu ja arviointi

Valmentajana ja ohjaajana kehittyminen

Lasten ja nuorten ohjaajat ja valmentajat

Herkkyyskausien huomiointi harjoittelussa

Taitoharjoittelu

Tunne- ja vuorovaikutustaidot

Eettinen harjoittelu

Psyykkiset ja sosiaaliset ominaisuudet harjoittelussa

Aikuisten ohjaajat ja valmentajat

Liikunta aikuisten arjessa

Vinkkejä ohjaustuokioihin

Teemakoulutukset

Terve urheilija -koulutukset

Koulutuksia terveydenhuollon ammattilaisille

Työyhteisökoulutukset

Valmentajien ja ohjaajien tukikoulutukset

Urheilu- ja kinesioteippauskoulutukset

Seuratoiminnan hallinnon koulutukset

Talous, verotus

Markkinointiviestintä, yritysysteistyö

Työ- ja valmentajasopimukset

Rahalliset tukimuodot

Hallinto, johtaminen, seuran pelisäännöt

Seuran juridiikka, tietosuoja

Arviointi ja kehittäminen

Lasten ja nuorten päivittäistä liikkumista tukevat koulutukset

Liikkuva koulu ja Liikkuva opiskelu -työpajat

Liikuntatutor-koulutus

Välkkäri

Lisää liikettä varhaiskasvatukseen -koulutukset

Lasten motoristen taitojen havainnointi

Iloa ja Liikettä! Lasten Liike -koulutukset

Digiloikka liikkuen

Teemakoulutukset

Liikuntaleikkikoulun ohjaajakoulutus

Lapsen karkeamotorinen kehitys, motoriset perustaidot ja niiden harjaannuttaminen

Ihan pihalla

Toiminnallinen oppiminen varhaiskasvatuksessa

Seuratoiminta



ESLUn tavoitteena on hyvin ja laadukkaasti toimiva liikunta- ja urheiluseura. Seuratoiminnan lähtökohdiana on seuran tahtotila, paikallinen näkökulma – kulttuuri, olosuhteet ja toimintaympäristö. Seurojen elinvoimaisuuden tukemiseksi ESLU kouluttaa, kehittää ja konsultoi seuroja vastaamaan liikunnan ja urheilun yhä vaativampiin odotuksiin. Tärkein tehtävä seuratoiminnan toimialalla on varmistaa, että seuroissa hallitaan järjestötoiminnan perusasiat. Työtä tehdään yhdessä eri yhteistyöverkostojen kanssa.

Seura-, kunta- ja lajiliittoyhteistyötä kehitetään ja vahvistetaan luomalla uusia verkostoja (esim. Seurafoorumit) ja järjestämällä verkostotapaamisia sekä tilauskoulutuksia. ESLU osallistuu seuratoiminnan verkostotapaamisiin ja tekee seurakehitystyötä Olympiakomitean, lajiliittojen, Suomen urheilun eettinen keskus SUEKin, urheiluakatemioiden ja -opistojen, kuntien, Ikäinstituutin, Väestöliiton sekä muiden Liikunnan aluejärjestöjen kanssa. Tavoitteiden saavuttamiseksi yhteistyötä tiivistetään kuntien, urheiluakatemioiden, koulutuskeskusten, lajiliittojen ja seurojen kanssa.

Yhteiskunnan muutokset seuratoiminnassa

Yhteiskunnan muutokset asettavat seuratoiminnalle uusia haasteita. Viranomaisten vaatimukset ja ohjeistukset muuttuvat jatkuvasti ja samalla sitoutuminen toimintaan on muuttunut lyhytaikaisemmaksi, joka aiheuttaa haasteita johtamiselle ja luo jatkuvasti uutta koulutustarvetta. Yli kolmannes suomen seuroista ja seuratoiminnan vapaaehtoisista toimii ESLUn alueella. Seuratoiminnan turvaa-

miseksi vapaaehtoistoiminta on saatava vetovoimaisemmaksi, jonka lisäksi toiminnan tueksi tarvitaan palkattuja asiansa osaavia ammattilaisia seuratyöhön ja seuratoiminnan kehittämiseen.

Lisäksi väestön ikärakenteen muutokset näkyvät urheiluseurojen toiminnassa. Urheiluseurojen jäsenistöstä yli 60 % on yli 19-vuotiaita ja 55 % urheiluseuroista ilmoittaa tarjoavansa toimintaa myös ikääntyneille. Ikääntyvien liikuntatoiminnassa on seuroille kasvupotentiaalia, sillä vain reilu 10 % työikäisistä ilmoittaa liikkuvansa urheiluseurassa. ⁽⁴⁾

Seuratoiminnassa on huomioitava myös monikulttuurisuus. Jo Helsingissä on yli 100 000 vieraskielistä ja heidän määränsä kasvaa. Seuratoiminnan kehittämiseksi seuratoimijat tarvitsevat tarpeisiinsa sopivia koulutuksia ja tukipalveluja.

Seurahallinnon koulutukset

Ensisijaisena tavoitteena seuratoiminnassa on turvata liikunta- ja urheilutoimijoiden peruskoulutus alueella. Seuratoiminnan hallinnon koulutukset toteutetaan avoimina koulutuksina, seminaareina, webinaareina sekä räätälöityinä tilauskoulutuksina seura-, lajiliitto- ja kuntakohtaisesti. Seuraseminaarit, seurafoorumit, Seura-Akatemiat ja klubi-toiminta tarjoavat tietoa seuratoiminnan yhteisistä asioista sekä foorumin yhteistyön kehittämiseksi. Klubi-toiminnassa huomioidaan myös mahdollisuus järjestää tapaamiset verkossa. Seuratoimijoiden tarpeita tullaan kartoittamaan entistä tiiviimmin, jotta voimme vasta tarpeisiin laadukkaasti sekä saavutamme mahdollisimman suurta vaikuttavuutta toimijoissa.

Valmentaja- ja ohjaajakoulutus

Suomen Valmentajat -yhdistyksen arvion mukaan maassamme toimii 80 000 valmentajaa. Suurin osa heistä toimii täysin vapaaehtois pohjalta, vailla rahallista korvausta. Ammattivalmentajia on Suomessa vain noin 1 200. ESLUn koulutustarjontaan kuuluu myös 1-tason valtakunnallinen valmentaja- ja ohjaajakoulutus (VOK-1) lasten ja nuorten liikunnan sekä aikuisliikunnan ohjaamiseen. Lisäksi järjestetään valmentajien ja ohjaajien työtä tukevia koulutuksia esimerkiksi Terve urheilija -koulutukset.

Hankkeet

Ryhmäytyminen itsensä tunteminen, vuorovaikutus ja elämäntaidot (RIVE) -hankkeessa tuetaan maahanmuuttajien kotoutumista liikunnan keinoin siten, että paikallistason toimijat saavat työkaluja ja vertaistukea tekemiseensä. Hankkeen tavoitteena on maahanmuuttajien kotouttamiseen liikunnan avulla tähtäävien alueellisten toimijaverkostojen rakentaminen sekä kotouttamistyötä liikunnan avulla tekevien osaamisen kehittäminen koulutuksen kautta. Lisäksi hankkeen avulla kerätään hyviä käytän-

teitä sekä lisätään maahanmuuttajille liikuntaa järjestävien tahojen määrää. Hankkeen koordinoijana toimii Pohjanmaan Liikunta ja Urheilu.

Avoimet ovet -hankkeen tavoitteena on antaa eväitä urheiluseuroille vammaisten ja erityistä tukea tarvitsevien harrastajien mukaan ottamiseen. Hankkeessa autetaan urheiluseuroja ja paikallisia liikuntatoimijoita kaikille avoimen ja inklusiivisen toiminnan käynnistämiseksi tai sen kehittämiseksi. Hankkeen pilotoinneista syntynyt kehittämisen malli kootaan Avoimet ovet -seurakäsikirjaan ja hyvät käytännöt ja tukimateriaalit kootaan Avoimet ovet -infopankkiin. Hankkeen ohessa tuotetaan seurantatietoa seurojen kokonaistilanteesta ja tuen tarpeista sekä vammaisten henkilöiden osallistumisen nosteista ja esteistä. Tavoitteena on lisätä kaikille avoimen seura- ja liikuntatoiminnan paikallista tarjontaa, saada lisää seuroja Löydä oma seura -palveluun ja tämän muutoksen myötä myös nykyistä enemmän vammaisia tai tukea tarvitsevia liikkujia mukaan yleisiin seuroihin. Toimintaa kehitetään alueellisissa verkostoissa, jotka mahdollistavat vertaisoppimisen ja ideoiden jakamisen yli laji- ja järjestörajojen. Hanketta koordinoi Suomen Paralympiakomitea.

Seuratoiminta

TAVOITTEET

Seuratoimijoiden osaaminen lisääntyy

ESLUn alueella on laadukkaita ja hyvin toimivia liikunta- ja urheiluseuroja

ESLUn alueella on toimivat verkostot seuratoiminnan kehittämiseksi

Seurafoorumi toimii jokaisessa ESLUn alueen kunnassa

Seurojen tietämys ja osaaminen vastuullisuustyössä kasvaa

TOIMENPITEET

- Järjestämme avoimia seuratoiminnan hallinnon seminaareja ja Seura-Akatemia-koulutuksia
- Teemme edunvalvontatyötä alueemme seurojen hyväksi
- Järjestämme tilauksesta ja avoimena VOK-1-koulutuksia ja muita ohjaajille ja valmentajille suunnattuja koulutuksia
- Järjestämme räätälöityjä kehitysprosesseja
- Neuvomme, mentoroimme ja sparraamme seuroja heidän arjessaan ja seuratuon hakuprosessissa
- Toimimme seuratoiminnan hallinnon asiantuntijana liiketalouden perustutkinto -koulutuksessa
- Järjestämme klubitapaamisia ja verkostoja (Pj-, Tj-, Vp-, Sk- ja Jojo-klubit)
- Järjestämme seminaareja seura- ja kuntatoimijoille
- Olemme mukana seurojen laadun kehittämisprosesseissa ja auditoinneissa (Tähtiseura)
- Luomme yhteistyössä uusia seurafoorumeja sekä tuemme ja sparraamme kuntia käynnistämään toiminnan

Seuratoiminta lasten ja nuorten liikunnassa

TAVOITTEET

Liikunnan harrastamisen mahdollisuudet lisääntyvät lapsilla ja nuorilla

Alueella on laadukkaita seuroja toteuttamassa lapsille ja nuorille suunnattua seuratoimintaa

Seuratoimijoilla on osaamista lasten ja nuorten ohjaamiseen ja valmentamiseen

TOIMENPITEET

- Järjestämme verkostotapaamisia harrastustoiminnan tukemiseksi
- Tuemme seuroja ja kuntia harrastustoiminnan kehittämisessä (koulutus)
- Edistämme urheiluseurojen ja päiväkotien/koulujen/oppilaitosten yhteistyötä (mm. liikuntapäivät, vanhempainillat, perheliikunta)
- Teemme tiivistä yhteistyötä liikuntaharrastuksia tuottavien tahojen kanssa sekä muiden harrastustoiminnasta vastaavien toimijoiden kanssa
- Toimimme aktiivisesti mukana Koulussa harrastamisen verkostossa
- Järjestämme leiritoimintaa paikallisten toimijoiden kanssa
- Järjestämme tilauksesta ja avoimena VOK-1-koulutuksia ja muita ohjaajille ja valmentajille suunnattuja koulutuksia

Seuratoiminta aikuisten liikunnassa

TAVOITTEET

Seurapäättäjien ymmärrys aikuisliikunnan merkityksestä ja edistämisestä kasvaa

Alueen seurat ovat mukana liikunnan palveluketjuissa ja työyhteisöliikunnan kumppanuusverkostoissa

Seuroilla on osaamista kehittää palveluja erilaisille liikkujille

Alueella on laadukkaita seuroja toteuttamassa aikuisten ja ikäihmisten liikuttamista

TOIMENPITEET

- Järjestämme seurajohdolle koulutusta ja tukea aikuisharrastajien tuomista mahdollisuuksista
- Kannustamme seuroja uusien palveluiden kehittämiseen ja jalkauttamiseen harrastajilleen (Työikäisten hyvinvointivalmennus, Seniorit urheiluseuraan, seurat työyhteisöjen liikuttajiksi)
- Tuemme ja verkostoimme seuroja mukaan kuntien liikuntaneuvonnan palveluketjuun
- Vahvistamme seurojen ohjaajien ja valmentajien osaamista kouluttamalla ja verkostoitumalla (VOK-1, teemakoulutukset, idea- ja infoillat, asiantuntijaluennot ja -seminaarit)
- Teemme yhteistyötä oppilaitosten kanssa sekä tarjoamme ja välitämme opiskelijoille työharjoittelupaikkoja

Lasten ja nuorten liikunta



ESLU tarjoaa monipuolisia työvälineitä lasten ja nuorten liikuntaa järjestäville tahoille toiminnan kehittämiseksi. Tavoitteena on vaikuttaa lasten ja nuorten liikunnan toimintaedellytyksiin ja olosuhteisiin. Toiminnan painopisteinä ovat varhaiskasvatuksen ja opiskelupäivän liikunnallistaminen, koulupäivän liikunnallistamisen jatkuvuuden ylläpito tukitoimien avulla, harrastusmahdollisuuksien edistäminen sekä terveellisten elämäntapojen tukeminen. Työtä tehdään koulutuksen, konsultoinnin, tukipalveluiden ja viestinnän avulla kunta-, oppilaitos- ja seurakohtaisesti.

Yhteistyö eri toimijoiden välillä on avainasemassa lasten ja nuorten liikunnan kehitystyössä. Toimintaedellytyksiä kehitetään yhteistyössä aluehallintoviraston, Liikunnan aluejärjestöjen, valtakunnallisten ohjelmien (Liikkuva varhaiskasvatus, Liikkuva perhe, Liikkuva koulu, Liikkuva opiskelu), Suomen Olympiakomitean sekä muiden järjestöjen kanssa, joiden tavoitteena on lisätä lasten ja nuorten fyysistä aktiivisuutta päivän aikana sekä kehittää liikuntamahdollisuuksia. Osa toimialan toimenpiteistä toteutetaan hanketyönä.

Harrastaminen

Suomen mallissa yhdistyvät lasten ja nuorten kuuleminen harrastustoiveista, olemassa olevien hyvien käytäntöjen ja toimintatapojen koordinoiminen sekä koulun ja harrastustoimijoiden yhteistyö.

Lasten ja nuorten omatoimisen ja organisoidun liikunnan harrastamisen edistäminen on myös yksi tehtävistämme. Edistämme liikunnan harrastamisen mahdollisuuksia järjestämällä koulutuksia ja verkostotapaamisia sekä osallistumalla aktiivisesti eri harrastamisen verkostotilaisuuksiin. Lisäksi teemme yhteistyötä liikuntaharrastuksia tuottavien tahojen kanssa ja olemme mukana valtakunnallisessa Harrastamisen verkostossa. Lisäksi Olympiakomitean kanssa yhteistyössä kehitetään koulutuksia ja pilotoidaan harrastamisen kuntamalleja.

Hankkeet

Liikkuva lapsi varhaiskasvatuksessa -hanke on aluejärjestöjen yhteinen hanke, jonka tavoitteena on verkostotyön edistäminen ja kehittäminen, varhaiskasvattajien liikuntaosaamisen vahvistaminen sekä uusien tukityökalujen ja sisältöjen kehittäminen varhaiskasvattajien tueksi. Työtä tehdään yhdessä Liikkuva varhaiskasvatus -ohjelman kanssa.

Lisää liikettä -hankkeen päämääränä on, että jokaisella oppilaalla ja opiskelijalla on mahdollisuus aktiivisempaa koulu- tai opiskelupäivään. Tavoitteena on koordinoita alueellista Liikkuva opiskelu -kehittämistyötä toisella asteella auttamalla ja tukemalla oppilaitoksia ja muita toimijoita paikallisessa työssä. Lisäksi haluamme innostaa uusia oppilaitoksia liikkuviksi oppilaitoksiksi, auttaa kehittämistyötä tehneitä perusasteen kouluja ja kuntia toiminnan jatkuvuuden ylläpitämiseksi sekä tukea valtakunnallisten Liikkuva koulu ja Liikkuva opiskelu -ohjelmien viestintää. Kehittämistyötä tehdään yhdessä muiden Liikunnan aluejärjestöjen kanssa.

Liikkuva lapsi varhaiskasvatuksessa ja Lisää liikettä -hankkeet yhdistyvät yhdeksi hankekokonaisuudeksi vuodeksi 2021.

CONNEXT – for Inclusion -hankkeessa ESLU on mukana liikunnan asiantuntijana sekä toimii verkostojen koordinoijana ja hyvien käytänteiden jakajana yhteistyössä muiden toteuttajien kanssa. ESLU levittää ja juurruttaa hankkeessa syntyneitä malleja verkostoissaan. Juurrutusvaiheessa hankkeessa järjestetään verkostotapaamisia ja seminaareja käytännönmalleista ja liikuntalähtöisestä pedagogiikasta. Lopputuotoksia hyödynnetään olemassa olevien valmentaja- ja ohjaajakoulutusten sisältöihin.

ESR-hankkeen päämääränä on vahvistaa koulutuksessa aliedustettujen, maahanmuuttajataustaisten nuorten miesten ja heidän läheistensä osaamista ja motivaatiota uravalintojen suhteen sekä tukea peruskoulun jälkeistä koulutukseen siirtymistä. Tätä kautta pyritään vähentämään ylisukupolvista syrjäytymistä ja työttömyyttä sekä edistämään nuoriso- ja koulutustakuun toteuttamista erityisesti koulupolun nivelvaiheessa. Hankkeen koordinoijana toimii Metropolia Ammattikorkeakoulu.



Lasten ja nuorten harrastaminen

TAVOITTEET

Lasten ja nuorten päivittäisen liikunnan suositukset toteutuvat

Harrastamisen mahdollisuudet lisääntyvät kuntien, koulujen, oppilaitosten ja seurojen yhteistyöllä

TOIMENPITEET

- Sparraamme kuntia ja varhaiskasvatussyksiköitä harrastamisen kehittämisprosesseissa
- Järjestämme verkostotilaisuuksia ja tapahtumiin (Liikkuva varhaiskasvatus, Hyvinvointi- ja Liikkuva opiskelu -verkostot)
- Järjestämme toiminnallisia vanhempainiltoja
- Järjestämme koulutuksia, webinaareja ja seminaareja aamu- ja iltapäivätoimijoille sekä kerho-ohjaajille
- Osallistumme aktiivisesti asiaa eteenpäin vievien tahojen verkostoihin (muun muassa Seurafoorumit, Harrastamisen verkosto, valtakunnallinen Nuorten liike 2020 -luvulla -verkosto)
- Aktivoimme seuroja toteuttamaan alle kouluikäisten liikuntaa

Varhaiskasvatuksen liikunnallistaminen

TAVOITTEET

ESLUn alueella on aktiiviset verkostot toiminnallisen varhaiskasvatuksen mahdollistamiseksi

Alueen kuntien yhteistyö vahvistuu ja kehittyy

Varhaiskasvatushenkilöstön liikuntaosaaminen vahvistuu

Valtakunnallisen Liikkuva varhaiskasvatus -ohjelman paikallinen edistäminen

TOIMENPITEET

- Järjestämme säännöllisiä tapaamisia varhaiskasvatussyksiköiden liikuntavastaavien ja/tai kuntatoimijoiden kanssa
- Jaamme hyviä käytänteitä liikunnallisemman arjen rakentamiseen (verkostotapaamiset, sparraukset)
- Sparraamme kuntia ja varhaiskasvatussyksiköitä kehittämisprosesseissa
- Järjestämme koulutuksia ja toiminnallisia vanhempainiltoja

Kouluvuosien liikunnallistaminen

TAVOITTEET

Liikkuva koulu -toiminnot säilyvät kuntien/koulujen käytännöissä

ESLUn alueella toimii aktiivinen Hyvinvointikoordinaattorien verkosto

Valtakunnallisen Liikkuva koulu -ohjelman paikallinen edistäminen

TOIMENPITEET

- Järjestämme säännöllisiä Hyvinvointikoordinaattorien verkostotapaamisia
- Järjestämme koulutuksia, seminaareja ja työpajoja koulun henkilöstölle
- Järjestämme vertaisohjaajakoulutuksia oppilaille

Opiskeluvuosien liikunnallistaminen

TAVOITTEET

Oppilaitokset oppivat tuntemaan ESLUn palvelut

Oppilaitosten toimintakulttuuri muuttuu toiminnallisemmaksi ja liikkuvammaksi

Valtakunnallisen Liikkuva opiskelu -ohjelman paikallinen edistäminen

Opiskelijoiden ymmärrys liikuttamisen hyödyistä kasvaa

TOIMENPITEET

- Järjestämme verkostotapaamisia toiminnan jalkauttamiseksi
- Kehitämme ja laajennamme olemassa olevia verkostoja
- Järjestämme koulutuksia, webinaareja ja seminaareja opettajille
- Järjestämme koulutuksia opiskelijoille ja kehitämme sisältöjä yhdessä opiskelijoiden kanssa (Liikunta-tutor, Järkkää tapahtuma!)
- Sparraamme oppilaitoksia ja kuntia kehittämisprosesseissa

Aikuis- ja terveystoiminta



ESLUn aikuis- ja terveystoiminnan toimialan tavoite on lisätä työikäisten ja ikäihmisten liikunnan ja fyysisen aktiivisuuden edistämistä tukemalla alueen liikunta- ja urheiluseurojen sekä muiden liikuntaa edistävien tahojen elinvoimaisuutta ja onnistumisen edellytyksiä sekä toimijoiden osaamista. Toimialan palvelut ja toimenpiteet ovat suunnattu erityisesti liikunta- ja urheiluseurojen, kuntasektorin ja työyhteisöjen toimijoille, jotka liikuttavat tai voivat vaikuttaa muiden liikkumiseen, arjen aktiivisuuteen ja hyvinvointiin.

Yhteistyötahoja ja kehittämistyön kumppaneina ovat urheiluseurojen ohella alueen oppilaitokset, Ikäinstituutti, Suomen Olympiakomitea ja Liikkuva aikuinen -ohjelma. Lisäksi hyödynnämme UKK-instituutin, Terveystoiminnan ja hyvinvoinnin laitoksen sekä Työterveyslaitoksen julkaisemia tutkimuksia ja ajankohtaisraportteja työikäisten hyvinvointia koskevan paikallistason toiminnan, olosuhteiden ja osaamisen edistämiseen. Osa toimialan toimenpiteistä toteutetaan hanketyönä.

Kuntayhteistyö

ESLUn tavoitteena on jalkauttaa liikuntaneuvonta alueen jokaiseen kuntaan, yhtenäistää toimintamalleja sekä innostaa ja kouluttaa urheiluseuroja osaksi kunnallista liikuntaneuvonnan palveluketjua yhteistyössä Liikkuva aikuinen -ohjelman kanssa. Lisäksi tavoitteena on lisätä terveystoiminnan asemaa kuntien hyvinvointistrategioissa ja kehittämistoimenpiteissä. Liikuntaneuvonnan palveluketjun toimijoiden keskinäistä luottamusta ja arvostusta vahvistetaan lisäämällä tiedonkulkua, paikallista vuorovaikutusta ja osaamista.

Työyhteisöliikunta

ESLU toteuttaa alueellaan Liikunnan aluejärjestöjen yhteisen Buusti360-hyvinvointiohjelman työhyvinvointipalveluja, jotka tarjotaan yhteistyössä paikallisten urheiluseurakumppaneiden kanssa. Palvelut rakentuvat muun muassa henkilöstön hyvinvointikartoituksista, terveystoiminnan mittauksista, eri kohderyhmille suunnatuista koulutuksista, työhyvinvointipäivistä, liikuntakokeilujen ja -kursien toteutuksista sekä liikuntaneuvonnasta. Toimintavuoden tavoitteena on myös vahvistaa alueellista työyhteisöliikunnan kumppanuusverkostoa urheiluseurakentällä. Toimintavuoden aikana palveluita kehitetään toteutettaviksi myös etäyhteyksin.

Hankkeet

Liikuttava Suomi -hankkeen tavoitteet ovat työikäiseen aikuisväestöön kohdistuvan Liikkuva aikuinen -ohjelman yhdessä sovittu alueellinen toimeenpano sekä ikäihmisten fyysisen aktiivisuuden ja liikunnan lisääminen.

Kuntayhteistyö

TAVOITTEET

Alueen kunnissa käynnistetään liikuntaneuvontaa ja jo olemassa olevat palveluketjut kehittyvät

ESLUn alueen kuntien liikuntaneuvojien ja palveluketjuun osallistuvien toimijoiden osaaminen lisääntyy

Alueen toimijat varmistavat palveluketjun laadun ja sujuvuuden

TOIMENPITEET

- Autamme ja tuemme kuntia liikuntaneuvonnan ja liikuntaneuvontapalveluketjun käynnistämisessä ja kehittämisessä sekä hankesuunnitelmien työstössä
- Tarjoamme asiantuntija-apua hyvinvointistrategioiden suunnittelussa ja päivittämisessä
- Vahvistamme ja yhtenäistämme liikuntaneuvontapalveluketjuja verkostoimalla paikallisia toimijoita (apteekit, liikunta- ja urheiluseurat)
- Järjestämme paikallisia liikuntaneuvonnan verkostotapaamisia/-foorumeja
- Järjestämme koulutuksia ja verkostotilaisuuksia kuntien liikuntaneuvojille, Liikkujan Apteekkien edustajille sekä liikunta- ja urheiluseurojen johdolle ja ohjaajille

Työyhteisöpalvelut

TAVOITTEET

Buusti360-hyvinvointiohjelman näkyvyys ja tunnettavuus lisääntyy

Hyvinvointipalvelut monipuolistuvat ja vastaavat tilaajien tarpeita

Työhyvinvointi- ja liikuntapalveluiden kysyntä kasvavat

Seurojen työyhteisöliikunnan kumppanuusverkosto vahvistuu

TOIMENPITEET

- Toimimme työyhteisöjen johdolle ja henkilöstölle suunnattujen liikunta- ja hyvinvointikoulutusten sekä palveluiden toteuttajana ja tuottajana (hyvinvointikartoitukset, terveystieteen mittaukset, koulutukset ja alustukset, lajikokeilut, liikuntakurssit, liikuntaneuvonta)
- Osallistumme valtakunnallisen Buusti360-ohjelman kehitystyöhön ja jalkautamme toimenpiteitä omalla alueellamme
- Koulutamme ja innostamme urheiluseuroja tarjoamaan työyhteisöliikunnan palveluja
- Järjestämme työhyvinvoinnin verkostotilaisuuksia
- Edistämme viestinnällisesti työyhteisöliikunnan hyvienkäytänteiden käyttöönottoa työpaikoilla (muun muassa Liikkuva aikuinen -materiaalit ja kampanjat)

Markkinointi ja viestintä



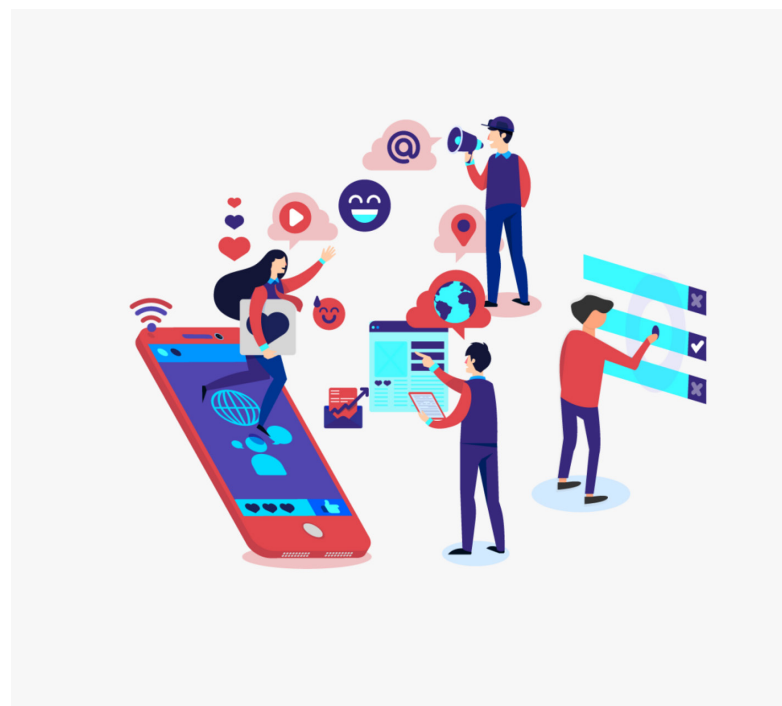
ESLUn viestintä perustuu avoimeen ja totuudenmukaiseen toimintaan, jonka avulla pyritään huolehtimaan organisaation maineesta, lisäämään liikunnan ja urheilun arvostusta suomalaisessa yhteiskunnassa sekä kehittämään yhteistyötä eri toimijoiden välillä. Toiminnassamme noudatamme urheiluyhteisön reilun pelin ihanteita ja tavoitteita sekä yhdenvertaisuus ja tasa-arvosuunnitelmaa.

Viestinnän tavoitteena on ESLUn strategisten valintojen, tavoitteiden sekä palveluntarjonnan tukeminen. Viestintäyhteistyötä tehdään tiiviisti kuntien ja muiden sidosryhmien kanssa. Lisäksi ESLUn tunnettuutta vahvistetaan viestinnän avulla kunta-toimijoiden, seuraverkoston sekä muiden liikunnan ja urheilun parissa toimivien tahojen keskuudessa.

Vuonna 2021 jatketaan ESLUn tunnettavuuden kasvattamista ja aseman vahvistamista asiantuntijaorganisaationa. Vuoden tavoitteet tukevat toimialakohtaisten tavoitteiden toteutumista.

Tavoitteiden saavuttamista tuetaan viestimällä, tukemalla verkostotoiminnan kehittämistä, lisäämällä yhteistyötä muiden liikunnan ja urheilun parissa toimivien tahojen kanssa, tukemalla terveyttä ja hyvinvointia edistäviä kampanjoita ja viestimällä hanketoiminnasta.

Tavoitteena on kehittää palveluprosesseja ja tehostaa viestinnän tukitoimia. Osallistumme liikunnan yhteiskunnalliseen keskusteluun ja toteutamme yhdenvertaisuustyötä muiden liikunta- ja urheilutoimijoiden kanssa. Lisäksi keskitytään organisaation sisäisen viestinnän kehittämiseen.



Ulkoinen ja sisäinen viestintä

TAVOITTEET

ESLUn toiminnan tunnettavuus ja asiantuntijuus vahvistuvat

ESLUn viestintä vahvistaa eri toimijoiden välistä yhteistyötä

Viestit osaamisen kehittämisestä, kampanjoista ja verkostoista saavuttavat kohderyhmät

Sisäinen viestintä tehostuu

Viestintä on kaikkien saavutettavissa

Työntekijät tuntevat ESLUn arvot ja tavoitteet ja kokevat nämä omakseen

Hankkeisiin ja Buusti360-hyvinvointiohjelmaan suunnitellut viestintätoimenpiteet toteutuvat

Tasa-arvo- ja yhdenvertaisuussuunnitelma toteutuu sisäisesti

TOIMENPITEET

- Osallistumme valtakunnallisiin liikuntaa ja terveyttä edistäviin kampanjoihin
- Toimitamme säännöllisesti Etelätuuli-verkkolehden, kohdennetut aluetiedotteet sekä jäsentiedotteet
- Tiedotamme koulutuksista, tukimahdollisuuksista, verkostotapaamisista, seminaareista, webinaareista ja uusimmista tutkimuksista eri kanavissa
- Tuemme toimialojen ja hankkeiden tavoitteiden saavuttamista viestinnällisin keinoin
- Viestimme jäsenille ja sidosryhmille ESLUn toiminnasta ja palveluista kaikilla toimialoilla
- Kehitämme sisäisen viestinnän työtapoja ja avointa viestintää
- Pidämme viikkopalavereita tiedon jakamiseksi ja asioiden käsittelemiseksi
- Mahdollistamme työntekijöille kanavat viestiä ja vaikuttaa sekä koulutamme niiden käytössä
- Järjestämme kouluttajatapaamisia ESLUn arvojen ja tavoitteiden jalkauttamiseksi
- Viestimme Liikunnan aluejärjestöjen yhteisistä palveluista ja hankkeista sekä jalkautamme toimintoja
- Tuemme valtakunnallisten Liikkuvat-ohjelmien viestintää sovitulla tavalla
- Varmistamme, että viestintämme on kaikkien saavutettavissa
- Seuraamme tasa-arvo- ja yhdenvertaisuussuunnitelman toteutumista ja reagoimme esille nousseisiin asioihin

Viestintä ja yhteiskuntasuhteet

TAVOITTEET

ESLU koetaan liikunnan asiantuntijaorganisaationa ja tärkeäksi kumppaniksi

Jäsenjärjestöt ja sidosryhmät tietävät ESLUn toiminnasta ja voivat jakaa helposti tietoa omissa kanavissaan

ESLUn työ yhdenvertaisuuden edistämiseksi tavoittaa seurat

TOIMENPITEET

- ESLU on mukana asiantuntijana eri tahojen toimielimissä (esim. Alueellinen liikuntaneuvosta, Uudenmaan liiton Maakunnan yhteistyöryhmä MYR)
- Järjestämme liikuntaa ja terveyttä edistäviä verkostoja ja seminaareja sekä hyödynnämme niitä vaikuttamisen välineenä
- Kehitämme ja tuemme yhteistyötä eri tahojen kanssa liikunnallisen elämäntavan vahvistamiseksi (esim. Valtakunnallinen harrastamisen verkosto)
- Koulutumme ja viestimme liikunta- ja urheiluyhteisön vastuullisuusohjelman sisällöistä (esim. hyvä hallinto, turvallinen ympäristö, yhdenvertaisuus ja tasa-arvo)
- Jaamme tietoa ja koulutamme seuroja yhdenvertaisuustyössä
- Varmistamme, että viestintämme on kaikkien saavutettavissa
- Jaamme aktiivisesti tietoa yhdenvertaisuuteen liittyvistä ajankohtaisista aiheista liikunnan ja urheilun parissa
- Asiantuntijamme osallistuvat aktiivisesti eri verkostoihin ja toimivat kuntien apuna hyvinvointistrategioiden ja -ohjelmien suunnittelussa ja päivittämisessä
- Jalkautamme Liikkuvat-ohjelmien viestiä eteenpäin

Hallinto, henkilöstö ja talous



ESLUn ylintä päätösvaltaa käyttää jäsenseurojen ja -järjestöjen edustajista koostuva varsinainen kokous keväällä ja syksyllä. Hallituksen muodostavat syyskokouksessa kahdeksi kalenterivuodeksi valitut puheenjohtaja ja kymmenen hallituksen jäsentä. Hallitus toimii varsinaisten kokousten päätösten täytäntöönpanijana.

ESLUn operatiivisen toiminnan toimialueita ovat lasten ja nuorten liikunta, aikuis- ja terveystoiminta sekä seura- ja järjestötoiminta. ESLUn palveluksessa työskentelee noin 10 henkilöä ja 25 oman toimen ohella (oto) toimivaa kouluttajaa. Aktiivisten kouluttajien määrä suhteutetaan palvelun laadun varmistamiseksi koulutuskysynnän mukaan. Lisäksi hankkeissa ja tapahtumissa hyödynnetään tarvittaessa ulkopuolisia palveluntarjoajia. ESLU vastaa Kansainvälisen Joukkuevoimisteluliiton (IFAGG) hallinnon hoitamisesta. ESLUn toimisto sijaitsee Olympiastadionilla.

Osaamisen kehittäminen

Toiminnan painopisteiden mukaisesti osaamisen kehittäminen on tärkeässä roolissa kaikilla toiminnan tasoilla. Henkilöstön ydinosaamista ovat lasten ja nuorten liikunta, aikuisten terveys- ja harrasteliikunta, seuratoiminta, liikuntapolitiikka sekä alueen toimijoiden ja jäsenten tuntemus ja heidän tarpeensa. Henkilöstön osaamisen kehittämiseen järjestetään yhteisiä tilaisuuksia ja osallistutaan muiden tahojen järjestämiin koulutuksiin.

ESLUn laajaa oto-kouluttajaverkostoa pidetään ajan tasalla resursoimalla kouluttajien mahdollisuuksiin osallistua ESLUn omiin koulutuksiin, valtakunnallisiin kouluttajakoulutuksiin ja kouluttaja-huoltoon.

ESLUn yhdenvertaisuussuunnitelma jalkautetaan oto-koulutajille. Suunnitelman mukaisia toimenpiteitä seurataan säännöllisesti.

Strategia ohjaa ESLUn käytännön toimintaa ja päivittäisiä valintoja. Toiminnan painopisteet arvioidaan vuosittain strategian mukaisesti. ESLU huomioi strategiassaan toimintaympäristön muutokset ja tekee yhteistyötä sovittujen valintojen mukaisesti.

Talous

ESLUn talous on vakaalla pohjalla. Vuoden 2021 talousarvion toimintakulujen yhteissumma on 873 400 euroa. Talousarvio pohjautuu 520 000 euron valtion toiminta-avustukseen. Koulutusten osallistumiskynnys pidetään alhaisena edullisella hintatasolla. Hallitus vahvistaa tarkennetun talousarvion alkuvuodesta, kun avustuspäätökset vahvistuvat. ESLUn hallitus seuraa jatkuvasti taloutta ja koronan vaikutuksia talouteen arvioidaan säännöllisesti.

Lisäksi arvioidaan tarvetta sähköisten työvälineiden kehittämiseksi ja jatketaan ESLUn sidosryhmien palveluprosessien parantamiseksi laskutus- ja viestintätoimintojen, jäsenhallintatyökalujen sekä verkkopalvelun kehittämistä.

ESLUn talousarvio vuodelle 2021

VARSINAINEN TOIMINTA	
Tuotot	
Osanottomaksut	150 000,00
Palvelusopimustuotot	34 800,00
Muut tuotot	62 700,00
Tuotot yhteensä	247 500,00
Kulut	
Henkilöstökulut	
Palkat ja palkkiot	420 000,00
Henkilösivukulut	96 000,00
Henkilöstökulut yhteensä	516 000,00
Muut kulut	
Vuokrat	78 000,00
Ulkopuoliset palvelut	72 000,00
Matka- ja majoituskulut	58 000,00
Materiaalikulut	37 000,00
Muut toimintakulut	45 000,00
Muut kulut yhteensä	290 000,00
Kulut yhteensä	806 000,00
Varsinaisen toiminnan kulujäämä	-558 500,00
VARAINHANKINTA	
Tuotot	
Jäsenmaksutuotot	37 500,00
Muut varainhankinnan tuotot	1 000,00
Tuotot yhteensä	38 500,00
Varainhankinta yhteensä	38 500,00
Kulujäämä	-520 000,00
AVUSTUKSET	
Valtion toiminta-avustus	520 000,00
Avustukset yhteensä	520 000,00
Tilikauden tulos	0,00

Lähteet:

- 1) Olympiakomitea
- 2) Suomalaiset liikunta- ja urheiluseurat – tilanne, muutokset ja tulevaisuus. Raporttitiivistelmä. Koski, P. & Mäenpää, P. (2018). Liikunta ja urheilu aikuisen hyvinvoinnin tukena. Asiantuntijatyö liikkujan polun aikuisvaiheessa. Kauravaara, K. (2018).
- 3) Luvut perustuvat Tilastokeskuksen tietoihin. Tarkistettu 10/2018
- 4) Kansallinen liikuntatutkimus 2009-2010. Koski, P. & Mäenpää, P. Opetus- ja kulttuuriministeriön julkaisuja 2018:25, TNS Gallup.



VIKING LINE



Opetus- ja
kulttuuri-
ministeriö



SOKOS HOTELS
KESKELLÄ KAUPUNKIA. KESKELLÄ ELÄMÄÄ.

